



# ОПОВЕЩАТЕЛЬ ЗВУКОВОЙ ПКИ-1

“Иволга”

Паспорт

## 1. НАЗНАЧЕНИЕ

Оповещатель звуковой ПКИ-1 предназначен для подачи звукового сигнала в системах пожарной, охранной и охранно-пожарной сигнализации и устанавливается внутри помещений отапливаемого и неотапливаемого типа.

## 2. ОСНОВНЫЕ ТЕХНИЧЕСКИЕ ДАННЫЕ

- 2.1. Потребляемая мощность - 0,6 Вт
- 2.2. Диапазон напряжения питания -  $12 \pm 3$  В
- 2.3. Уровень звукового сигнала на расстоянии 1 м по оси оповещателя - от 95 до 110 дБ
- 2.4. Габаритные размеры, мм - не более 85x70x50
- 2.5. Масса, кг - не более 0,04
- 2.6. Условия эксплуатации:  $-40+55^{\circ}\text{C}$
- 2.7. Степень защиты оболочки оповещателя IP 41 по ГОСТ 14254

## 3. КОМПЛЕКТНОСТЬ

- Оповещатель звуковой ПКИ-1 - 1 шт.
- Паспорт - 1 шт. (на 20 оповещателей)
- Индивидуальная упаковка - 1 шт.

5.2. На рис.2 показана схема подключения ПКИ-1.

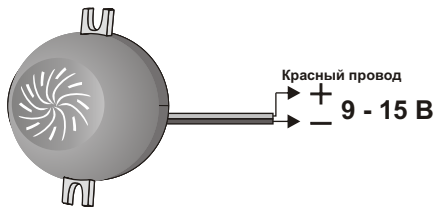


Рис.2 Схема подключения ПКИ-1.

## 6. ТРАНСПОРТИРОВАНИЕ И ХРАНЕНИЕ

6.1. Транспортирование оповещателей в упаковке предприятия-изготовителя может быть произведено всеми видами сухопутного и воздушного транспорта. Значение климатических и механических воздействий при транспортировании должны соответствовать ГОСТ 12997.

6.2. Хранение оповещателей в упаковке должно соответствовать условиям ГОСТ 12997.

## 7. ГАРАНТИИ ИЗГОТОВИТЕЛЯ

7.1. Гарантийный срок эксплуатации оповещателя устанавливается 24 месяца со дня ввода его в эксплуатацию, включая гарантийный срок хранения.

## 4. УКАЗАНИЕ МЕР БЕЗОПАСНОСТИ

4.1. Конструкция оповещателя соответствует общим требованиям безопасности согласно ГОСТ 12.2.007.0.

4.2. При проверке, монтаже и эксплуатации оповещателя необходимо выполнять меры безопасности в соответствии с “Правилами технической эксплуатации электроустановок потребителей” и “Правилами техники безопасности при эксплуатации электроустановок потребителей”.

## 5. УКАЗАНИЯ ПО ЭКСПЛУАТАЦИИ И ОБСЛУЖИВАНИЮ

5.1. Перед установкой необходимо проверить внешний вид оповещателя на наличие повреждений и проверить работоспособность следующим образом: подключить источник питания (типа Б5-7) к выводам оповещателя (рис.2), предварительно установив напряжение питания  $12 \pm 3$  В. При этом оповещатель должен выдать звуковой сигнал.

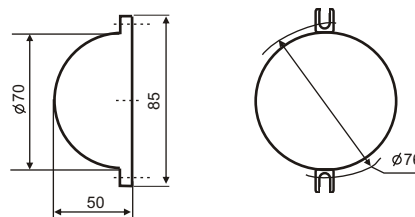


Рис.1. Габаритные и установочные размеры

7.2. Гарантийный срок хранения оповещателя устанавливается 6 месяцев со дня изготовления оповещателей..

7.3. Безвозмездный ремонт или замена оповещателя в течение гарантийного срока эксплуатации производится изготовителем при условии соблюдения потребителем правил эксплуатации, транспортирования и хранения.

## 8. СВЕДЕНИЯ О РЕКЛАМАЦИЯХ

При отказе в работе или неисправности оповещателя в период гарантийного срока потребителем должен быть составлен технически обоснованный акт о необходимости ремонта и отправке оповещателя изготовителю с указанием наименования изделия, даты отказа, характера дефекта и возможных причин его возникновения. Оповещатели имеющие механические повреждения корпуса рекламации не подлежат.

220141 Минск ул.Купревича 1-3-241  
ООО “Комтид” <http://comtid.com>

## 9. СВИДЕТЕЛЬСТВО О ПРИЕМКЕ

Оповещатель звуковой ПКИ-1 соответствует техническим условиям ТУ РБ 37422842.005-99 и признан годным для эксплуатации.

ОТК \_\_\_\_\_

Дата выпуска \_\_\_\_\_